

bgme®

ABE / NATIONAL TYPE APPROVAL

*BREMS- UND KUPPLUNGSHABEL / BRAKE AND CLUTCH LEVERS
92032*00*



Kraftfahrt-Bundesamt

DE-24932 Flensburg

Allgemeine Betriebserlaubnis (ABE) National Type Approval

ausgestellt von:

Kraftfahrt-Bundesamt (KBA)

nach § 22 in Verbindung mit § 20 Straßenverkehrs-Zulassungs-Ordnung (StVZO)
für einen Typ des folgenden Genehmigungsobjektes

Austausch- Brems- und Kupplungshebel

issued by:

Kraftfahrt-Bundesamt (KBA)

according to § 22 and 20 Straßenverkehrs-Zulassungs-Ordnung (StVZO) for a type
of the following approval object

replacement brake and gear lever

Genehmigungsnummer: **92032*00**

Approval number:

1. Genehmigungsinhaber:
Holder of the approval:
Scooter Center GmbH
DE-50129 Bergheim
2. Gegebenenfalls Name und Anschrift des Bevollmächtigten:
If applicable, name and address of representative:
Entfällt
Not applicable
3. Typbezeichnung:
Type:
BGM45

S22 92032*00



Kraftfahrt-Bundesamt

DE-24932 Flensburg

2

Genehmigungsnummer: **92032*00**

Approval number:

4. Aufgebrachte Kennzeichnungen:
Identification markings:
Hersteller oder Herstellerzeichen
Manufacturer or registered manufacturer's trademark

Typ und die Ausführung
Type and version

Genehmigungszeichen
Approval identification

5. Anbringungsstelle der Kennzeichnungen:
Position of the identification markings:
Siehe Punkt 1.5 des Prüfberichtes
See point 1.5 of the test report

6. Zuständiger Technischer Dienst:
Responsible Technical Service:
TÜV AUSTRIA AUTOMOTIVE GMBH
AT-1230 Wien

7. Datum des Prüfberichts des Technischen Dienstes:
Date of test report issued by the Technical Service:
12.12.2022

8. Nummer des Prüfberichts des Technischen Dienstes:
Number of test report issued by that Technical Service:
22-TAFT-4727/SCST/SRA

9. Verwendungsbereich:
Range of application:
Das Genehmigungsobjekt „Austausch- Brems- und Kupplungshebel“ darf nur zur Verwendung gemäß:
The use of the approval object „replacement brake and gear lever“ is restricted to the application listed:

Punkt 3. des Prüfberichtes
Point 3. of the test report

unter den angegebenen Bedingungen an den dort aufgeführten bzw. beschriebenen Kraftfahrzeugen feilgeboten werden.
The offer for sale is only allowed on the listed vehicles under the specified conditions.

§22 92032*00



Kraftfahrt-Bundesamt

DE-24932 Flensburg

3

Genehmigungsnummer: **92032*00**

Approval number:

10. Bemerkungen:
Remarks:
Es gelten die im o.g. Gutachten nebst Anlagen festgehaltenen Angaben.
The indications given in the above mentioned test report including its annexes shall apply.
- Die Anforderungen des Artikels 51, Absätze 1, 2, 4, 5 der Verordnung (EU) Nr. 168/2013 - Teile oder Ausrüstungen, von denen ein erhebliches Risiko für das einwandfreie Funktionieren wesentlicher Systeme ausgehen kann - weitere Anforderungen - sind sinngemäß erfüllt.**
The requirements of Article 51, paragraphs 1, 2, 4, 5 of the Regulation (EU) No 168/2013 - Parts or equipment that may pose a serious risk to the correct functioning of essential systems - related requirements - are met.
11. Änderungsabnahme gemäß § 19 (3) StVZO:
Acceptance test of the modification as per § 19 (3) StVZO:
Nicht notwendig
Not required
12. Die Genehmigung wird **erteilt**
Approval is **granted**
13. Grund (Gründe) für die Erweiterung der Genehmigung (falls zutreffend):
Reason(s) for the extension (if applicable):
Entfällt
Not applicable
14. Ort: **DE-24932 Flensburg**
Place:
15. Datum: **16.02.2023**
Date:
16. Unterschrift: **Im Auftrag**
Signature:

Nino Pommerencke



S22 92032*00



Kraftfahrt-Bundesamt

DE-24932 Flensburg

4

Genehmigungsnummer: **92032*00**

Approval number:

Anlagen:

Enclosures:

Gemäß Inhaltsverzeichnis

According to index

S22 92032*00



Kraftfahrt-Bundesamt

DE-24932 Flensburg

Inhaltsverzeichnis zu den Beschreibungsunterlagen Index to the information package

Nummer der Genehmigung: **92032*00**
Approval No.

Ausgabedatum: **16.02.2023**
Date of issue:

letztes Änderungsdatum: --
last date of amendment:

Nebenbestimmungen und Rechtsbehelfsbelehrung
Collateral clauses and instruction on right to appeal

Prüfbericht(e) Nr.:
Test report(s) No.:
22-TAFT-4727/SCST/SRA

Datum:
Date
12.12.2022

Beschreibungsbogen Nr.:
Information document No.:
Entfällt
Not applicable

Datum:
Date

Liste der Änderungen:
List of modifications:
Entfällt
Not applicable

Datum:
Date

S22 92032*00



Kraftfahrt-Bundesamt

DE-24932 Flensburg

Nummer der Genehmigung: **92032*00**

- Anlage -

Nebenbestimmungen und Rechtsbehelfsbelehrung

Nebenbestimmungen

Jede Einrichtung, die dem genehmigten Typ entspricht, ist gemäß der angewendeten Vorschrift zu kennzeichnen.

Das Genehmigungszeichen lautet wie folgt:

KBA 92032

Die Einzelerzeugnisse der reihenweisen Fertigung müssen mit den Genehmigungsunterlagen genau übereinstimmen. Änderungen an den Einzelerzeugnissen sind nur mit ausdrücklicher Zustimmung des Kraftfahrt-Bundesamtes gestattet.

Änderungen der Firmenbezeichnung, der Anschrift und der Fertigungsstätten sowie eines bei der Erteilung der Genehmigung benannten Zustellungsbevollmächtigten oder bevollmächtigten Vertreters sind dem Kraftfahrt-Bundesamt unverzüglich mitzuteilen.

Verstöße gegen diese Bestimmungen können zum Widerruf der Genehmigung führen und können überdies strafrechtlich verfolgt werden.

Die Genehmigung erlischt, wenn sie zurückgegeben oder entzogen wird, oder der genehmigte Typ den Rechtsvorschriften nicht mehr entspricht. Der Widerruf kann ausgesprochen werden, wenn die für die Erteilung und den Bestand der Genehmigung geforderten Voraussetzungen nicht mehr bestehen, wenn der Genehmigungsinhaber gegen die mit der Genehmigung verbundenen Pflichten - auch soweit sie sich aus den zu dieser Genehmigung zugeordneten besonderen Auflagen ergeben - verstößt oder wenn sich herausstellt, dass der genehmigte Typ den Erfordernissen der Verkehrssicherheit oder des Umweltschutzes nicht entspricht.

Das Kraftfahrt-Bundesamt kann jederzeit die ordnungsgemäße Ausübung der durch diese Genehmigung verliehenen Befugnisse, insbesondere die genehmigungsgerechte Fertigung sowie die Maßnahmen zur Übereinstimmung der Produktion, nachprüfen. Es kann zu diesem Zweck Proben entnehmen oder entnehmen lassen. Dem Kraftfahrt-Bundesamt und/oder seinen Beauftragten ist ungehinderter Zutritt zu Produktions- und Lagerstätten zu gewähren.

Die mit der Erteilung der Genehmigung verliehenen Befugnisse sind nicht übertragbar. Schutzrechte Dritter werden durch diese Genehmigung nicht berührt.

Rechtsbehelfsbelehrung

Gegen diese Genehmigung kann innerhalb eines Monats nach Bekanntgabe Widerspruch erhoben werden. Der Widerspruch ist beim **Kraftfahrt-Bundesamt, Fördestraße 16, DE-24944 Flensburg**, schriftlich oder zur Niederschrift einzulegen.



Approval No.: **92032*00**

- Attachment -

Collateral clauses and instruction on right to appeal

Collateral clauses

All equipment which corresponds to the approved type is to be identified according to the applied regulation.

The approval identification is as follows: - see German version -

The individual production of serial fabrication must be in exact accordance with the approval documents. Changes in the individual production are only allowed with express consent of the Kraftfahrt-Bundesamt.

Changes in the name of the company, the address and the manufacturing plant as well as one of the parties given the authority to delivery or authorised representative named when the approval was granted is to be immediately disclosed to the Kraftfahrt-Bundesamt. Breach of this regulation can lead to recall of the approval and moreover can be legally prosecuted.

The approval expires if it is returned or withdrawn or if the type approved no longer complies with the legal requirements. The revocation can be made if the demanded requirements for issuance and the continuance of the approval no longer exist, if the holder of the approval violates the duties involved in the approval, also to the extent that they result from the assigned conditions to this approval, or if it is determined that the approved type does not comply with the requirements of traffic safety or environmental protection.

The Kraftfahrt-Bundesamt may check the proper exercise of the conferred authority taken from this approval at any time. In particular this means the compliant production as well as the measures for conformity of production. For this purpose samples can be taken or have taken. The employees or the representatives of the Kraftfahrt-Bundesamt may get unhindered access to the production and storage facilities.

The conferred authority contained with issuance of this approval is not transferable. Trade mark rights of third parties are not affected with this approval.

Instruction on right to appeal

This approval can be appealed within one month after notification. The appeal is to be filed in writing or as a transcript at the **Kraftfahrt-Bundesamt, Fördestraße 16, DE-24944 Flensburg**.

Gutachten

Nr. 22-TAFT-4727/SCST/SRA zur Erteilung der ABE 92032 nach §22 StVZO in Verbindung mit §20 StVZO

1 Angaben zu den Austausch Brems- u. Kupplungshebeln

- 1.1 Antragsteller : Scooter Center GmbH
Kurt-Schumacher-Straße 1
D-50129 Bergheim-Glessen
- 1.2 Hersteller und Inhaber der ABE : Scooter Center GmbH
Kurt-Schumacher-Straße 1
D-50129 Bergheim-Glessen
- 1.2.1 Handelsmarken : BGM
- 1.3 Art : Austausch Hand- Brems- u. Kupplungshebel
- 1.4 Typ : BGM45
Ausführungen : BGM4500, BGM4501, BGM4502, BGM4503
BGM4504, BGM4505, BGM4506, BGM4507
BGM4508, BGM4510, BGM4511, BGM4540
BGM4541, BGM4542, BGM4550, BGM4551
BGM4552, BGM4560, BGM4561, BGM4562
- 1.5 Kennzeichnung der Austausch Brems- u. Kupplungshebel

Hersteller/Fabrikmarke : BGM (Scooter Center GmbH)

Typ : BGM45

Typzeichen : KBA 92032

Ausführung Hebel : siehe Anlage 6.1, 6.2

Ort der Kennzeichnung : auf dem Brems- bzw. Kupplungshebel, siehe auch
Anlage 6.2

Art der Kennzeichnung : eingeprägt



- 1.6 Hauptabmessungen [mm] : siehe technische Zeichnungen, Anlage 6.2
- 1.7 Werkstoff : 6063-T6

2. Durchgeführte Prüfungen

2.1 Bremsverhalten

Das Bremsverhalten wurde mit repräsentativen Prüffahrzeugen gemäß der Ratsrichtlinie 93/14/EWG bzw. VO (EU) 3/2014 Anhang III geprüft. Die Anforderungen werden mit der kurzen und der langen Ausführung erfüllt. Die Dosierbarkeit der Bremsen ist gewährleistet. Die Prüffahrzeuge blieben bei allen Bremsprüfungen stabil. Fahrzeuge die nach VO (EU) 168/2013 genehmigt sind genügen den Anforderungen der VO (EU) 3/2014 Anhang III, ECE R 78.

2.2 Betriebsfestigkeit

Die Betriebsfestigkeit der Austausch Brems- u. Kupplungshebel ist gegeben.

2.3 Fahrverhalten im leeren und beladenen Zustand, Anforderungen an die Steuerfähigkeit, Kurvenfahr-Eigenschaften und Wendefähigkeit

Bei Fahrdynamikprüfungen konnten keine negativen Auswirkungen auf das Fahr-, Lenk- und Bremsverhalten an den Prüffahrzeugen festgestellt werden. Die Anforderungen der VO (EU) 3/2014 (Anhang XIV) werden erfüllt.

2.4 Anbau

Der Anbau der Austausch Brems- u. Kupplungshebel ist dauerhaft und sicher, wenn entsprechend der beiliegenden Anbauanweisung des Herstellers verfahren wird.
Die Gefahr oder Schwere von Verletzungen wird durch den Anbau nicht vergrößert.

2.5 Äußere Gestaltung

Die Anforderungen des §30 StVZO, sowie der Richtlinie 97/24/EG, Kapitel 3 werden erfüllt. Fahrzeuge die nach VO (EU) 168/2013 genehmigt sind genügen hinsichtlich der vorstehenden Außenkanten den Anforderungen der VO (EU) 44/2014 Anhang VIII.

2.6 ECE-R60

Die Forderungen der Richtlinie ECE-R60 werden erfüllt.

3. Verwendungsbereich

Die Austausch Brems- u. Kupplungshebel sind zum Anbau an den im Verwendungsbereich (Anlage 6.1) aufgeführten Fahrzeugen geeignet.

Die Montage der Austausch Brems- u. Kupplungshebel muss gemäß der Anbauanweisung des Fahrzeugherstellers sowie der vom Teilehersteller mitgelieferten Montageanleitung durchgeführt werden. Im Lieferumfang ist jeweils eine ausführliche Anbauanweisung enthalten.

4. Prüfergebnis

Die Austausch Brems- u. Kupplungshebel entsprechen den in diesem Gutachten genannten Prüfrichtlinien. Die Betriebsfestigkeit ist nachgewiesen. Die Austausch Bremshebel haben keinen negativen Einfluss auf das Bremsverhalten der Kraffräder. Die in der Richtlinie 93/14/EWG, VO (EU) 3/2014 Anhang III sowie ECE R 78 erhobenen Forderungen werden mit allen Bremshebel-ausführungen erfüllt. Die Bedien- u. Dosierbarkeit der Kupplung ist mit allen Kupplungshebel Ausführungen gewährleistet. Die Anforderungen des §30 StVZO, sowie der Richtlinie 97/24/EG, Kapitel 3 bzw. VO (EU) 44/2014 Anhang VIII werden erfüllt. Die Anforderungen der VO (EU) 3/2014 (Anhang XIV) werden erfüllt. Die im Verwendungsbereich aufgeführten Kraffräder entsprechen auch nach dem Anbau der Austausch Brems- u. Kupplungshebel, Typ BGM45, der StVZO.

Die Abnahme des Anbaus durch einen amtlich anerkannten Sachverständigen oder Prüfer wird nicht für erforderlich gehalten.

Gegen die Erteilung der ABE 92032 bestehen keine technischen Bedenken.

5 Schlussbescheinigung

Die Austausch Brems- u. Kupplungshebel, Typ BGM45, entsprechen den oben genannten Prüfgrundlagen. Die Prüfungen wurden entsprechend den relevanten Anforderungen der EN ISO/IEC 17025:2005 durchgeführt. Dieses Schriftstück umfasst die Seiten 1 bis 3 mit unter Punkt 6. aufgeführten Anlagen und ist nur als Einheit gültig.

6 Anlagen

- | | |
|------------------------|------------|
| 6.1 Verwendungsbereich | (8 Seite) |
| 6.2 Zeichnungen | (7 Seiten) |
| 6.3 Anbauanweisungen | (7 Seiten) |

Wien, 12.12.2022

TÜV AUSTRIA AUTOMOTIVE GMBH

Benannt von der Benennungsstelle
des Kraftfahrt-Bundesamtes, Bundesrepublik Deutschland
Designated by the designation body of the Kraftfahrt-Bundesamt (KBA), Germany



Unterschriftsberechtigter
Authorized signatory

Rainer Scharfy



Prüfer
Test Engineer

Stefan SCHICHO

S22 92032*00

Verwendungsbereich

Die Austauschhandhebel, des Herstellers Scooter Center GmbH Typ BGM45, sind geeignet zum Anbau an folgenden Fahrzeugen:

Fahrzeug	Amtl. Typ	ABE/EG-BE	Nr. Präfix	Brems-anlage	Brems- hebel rechts		Brems- hebel rechts		Brems- hebel Set	
					schwarz glänzend	schwarz matt	silbern	schwarz glänzend	schwarz matt	silbern
Bajaj Auto Chetak 125	Chetak 125	e1*00011	35	Seilzug bremse	BGM4560	BGM4561	BGM4562	BGM4562	-	-
Bajaj Auto Chetak 150	Chetak 150	e1*00011	35	Seilzug bremse	BGM4560	BGM4561	BGM4562	BGM4562	-	-
LML 125 2 Takt	LML-125	e11*2002/24*0684	MD7M10	Seilzug bremse	BGM4560	BGM4561	BGM4562	BGM4562	-	-
LML 125 2 Takt	LML-125	e11*2002/24*0684	MD7M10	HengTo ng	BGM4540	BGM4541	BGM4542	BGM4542	-	-
LML 150 2 Takt	LML-150	e11*2002/24*0685	MD7M10	Seilzug bremse	BGM4560	BGM4561	BGM4562	BGM4562	-	-
LML 150 2 Takt	LML-150	e11*2002/24*0685	MD7M10	HengTo ng	BGM4540	BGM4541	BGM4542	BGM4542	-	-
LML Star Deluxe 125	Star Deluxe 125	e11*92/61*00026*00	MD7M10	Seilzug bremse	BGM4560	BGM4561	BGM4562	BGM4562	-	-
LML Star Deluxe 125	Star Deluxe 125	e11*92/61*00026*00	MD7M10	HengTo ng	BGM4540	BGM4541	BGM4542	BGM4542	-	-
Vespa 125 GT	Vespa 125	2411	VNL2T	Seilzug bremse	BGM4560	BGM4561	BGM4562	BGM4562	-	-
Vespa 125 GTR	Vespa 125	3970	VNL2T	Seilzug bremse	BGM4560	BGM4561	BGM4562	BGM4562	-	-
Vespa 125 Primavera	Vespa 125	3970	VMA1T	Seilzug bremse	BGM4560	BGM4561	BGM4562	BGM4562	-	-
Vespa 125 Super	Vespa 125	3970	VNC1T	Seilzug bremse	BGM4560	BGM4561	BGM4562	BGM4562	-	-
Vespa 125 TS	Vespa 125	9091	VNL3T	Seilzug bremse	BGM4560	BGM4561	BGM4562	BGM4562	-	-
Vespa 150	Vespa 150	2411	-	Seilzug bremse	BGM4560	BGM4561	BGM4562	BGM4562	-	-

Fahrzeug	Amtl. Typ	ABE/EG-BE	Nr. Präfix	Bremsanlage		Bremshebel rechts		Bremshebel rechts		Bremshebel Set		Bremshebel Set	
				schwarz glänzend	schwarz matt	schwarz glänzend	schwarz matt	schwarz glänzend	schwarz matt	schwarz glänzend	schwarz matt	silbern	silbern
Vespa 150 GL	Vespa GL	4127	VGL1	Seilzugbremse	BGM4560	schwarz glänzend	BGM4561	Bremshebel rechts silbern	BGM4562	Bremshebel Set schwarz glänzend	-	Bremshebel Set schwarz matt	Bremshebel Set silbern
Vespa 150 GL	Vespa GL	4167	VGLA1T	Seilzugbremse	BGM4560	BGM4561	BGM4561	Bremshebel rechts schwarz glänzend	BGM4562	Bremshebel Set schwarz matt	-	Bremshebel Set schwarz matt	Bremshebel Set silbern
Vespa 150 S	Vespa 150	9091	-	Seilzugbremse	BGM4560	BGM4561	BGM4561	Bremshebel rechts schwarz glänzend	BGM4562	Bremshebel Set schwarz glänzend	-	Bremshebel Set schwarz matt	Bremshebel Set silbern
Vespa 150 Sprint	Vespa Sprint	4167	VLA1T	Seilzugbremse	BGM4560	BGM4561	BGM4561	Bremshebel rechts schwarz glänzend	BGM4562	Bremshebel Set schwarz glänzend	-	Bremshebel Set schwarz matt	Bremshebel Set silbern
Vespa 150 Sprint	Vespa Sprint	4167	VLB1T	Seilzugbremse	BGM4560	BGM4561	BGM4561	Bremshebel rechts schwarz glänzend	BGM4562	Bremshebel Set schwarz glänzend	-	Bremshebel Set schwarz matt	Bremshebel Set silbern
Vespa 150 Sprint	Vespa Sprint	3970	VLB1T	Seilzugbremse	BGM4560	BGM4561	BGM4561	Bremshebel rechts schwarz glänzend	BGM4562	Bremshebel Set schwarz glänzend	-	Bremshebel Set schwarz matt	Bremshebel Set silbern
Vespa 150 Super	Vespa 150	3970	VBC1T	Seilzugbremse	BGM4560	BGM4561	BGM4561	Bremshebel rechts schwarz glänzend	BGM4562	Bremshebel Set schwarz glänzend	-	Bremshebel Set schwarz matt	Bremshebel Set silbern
Vespa 180 Rally	Vespa Rally 180	5083	VSD1T	Seilzugbremse	BGM4560	BGM4561	BGM4561	Bremshebel rechts schwarz glänzend	BGM4562	Bremshebel Set schwarz glänzend	-	Bremshebel Set schwarz matt	Bremshebel Set silbern
Vespa 180 Super Sport	Vespa 180 SS	5083	VSC1T	Seilzugbremse	BGM4560	BGM4561	BGM4561	Bremshebel rechts schwarz glänzend	BGM4562	Bremshebel Set schwarz glänzend	-	Bremshebel Set schwarz matt	Bremshebel Set silbern
Vespa 50 (N) Spezial	Vespa 50	9091	VSA2T	Seilzugbremse	BGM4560	BGM4561	BGM4561	Bremshebel rechts schwarz glänzend	BGM4562	Bremshebel Set schwarz glänzend	-	Bremshebel Set schwarz matt	Bremshebel Set silbern
Vespa 50 N	Vespa 50 N	3970	VSA1T	Seilzugbremse	BGM4560	BGM4561	BGM4561	Bremshebel rechts schwarz glänzend	BGM4562	Bremshebel Set schwarz glänzend	-	Bremshebel Set schwarz matt	Bremshebel Set silbern
Vespa 50 S	Vespa 50 S	3948	VSA1T	Seilzugbremse	BGM4560	BGM4561	BGM4561	Bremshebel rechts schwarz glänzend	BGM4562	Bremshebel Set schwarz glänzend	-	Bremshebel Set schwarz matt	Bremshebel Set silbern
Vespa 50 SR	Vespa 50 SR	9091	V5SS2T	Seilzugbremse	BGM4560	BGM4561	BGM4561	Bremshebel rechts schwarz glänzend	BGM4562	Bremshebel Set schwarz glänzend	-	Bremshebel Set schwarz matt	Bremshebel Set silbern
Vespa 50 Super Sprint	Vespa 50	3970	V5SS1T	Seilzugbremse	BGM4560	BGM4561	BGM4561	Bremshebel rechts schwarz glänzend	BGM4562	Bremshebel Set schwarz glänzend	-	Bremshebel Set schwarz matt	Bremshebel Set silbern
Vespa 90	Vespa 90	3913	V9A1T	Seilzugbremse	BGM4560	BGM4561	BGM4561	Bremshebel rechts schwarz glänzend	BGM4562	Bremshebel Set schwarz glänzend	-	Bremshebel Set schwarz matt	Bremshebel Set silbern
Vespa 90 Racer	Vespa 90	5084	V9SS2T	Seilzugbremse	BGM4560	BGM4561	BGM4561	Bremshebel rechts schwarz glänzend	BGM4562	Bremshebel Set schwarz glänzend	-	Bremshebel Set schwarz matt	Bremshebel Set silbern

Fahrzeug	Amtl. Typ	ABE/EG-BE	Nr. Präfix	Bremsanlage	Bremshebel	Bremshebel	Bremshebel	Bremshebel	Bremshebel	Bremshebel Set
					rechts	rechts	rechts	rechts	rechts	
Vespa 90 Super Sprint	Vespa 90	4146	V9SS1T	Seilzugbremse	schwarz glänzend	schwarz glänzend	schwarz glänzend	schwarz glänzend	schwarz glänzend	silbern
Vespa 90 Super Sprint	Vespa 90	5084	V9SS1T	Seilzugbremse	BGM4560	BGM4561	BGM4562	BGM4562	BGM4562	-
Vespa GT 125	M 31	e3*2002/24*0432	ZAPM31	-	-	-	-	-	BGM4500/ BGM4503	BGM4501/ BGM4504
Vespa GT 125 i.e. 60	M 45	e3*2002/24*0306	ZAPM45	-	-	-	-	-	BGM4500/ BGM4503	BGM4501/ BGM4504
Vespa GT 200	M 31	e3*2002/24*0432	ZAPM31	-	-	-	-	-	BGM4500/ BGM4503	BGM4501/ BGM4504
Vespa GT 250	M 45	e3*2002/24*0306	ZAPM45	-	-	-	-	-	BGM4500/ BGM4503	BGM4501/ BGM4504
Vespa GT L 125	M 31	e3*2002/24*0432	ZAPM31	-	-	-	-	-	BGM4500/ BGM4503	BGM4501/ BGM4504
Vespa GT L 200	M 31	e3*2002/24*0432	ZAPM31	-	-	-	-	-	BGM4500/ BGM4503	BGM4501/ BGM4504
Vespa GTS	MD3C	e9*168/2013*11663*00	ZAPMD3100	-	-	-	-	-	BGM4500/ BGM4503	BGM4501/ BGM4504
Vespa GTS	MD3C	e9*168/2013*11663*00	ZAPMD3101	-	-	-	-	-	BGM4500/ BGM4503	BGM4501/ BGM4504
Vespa GTS	MD3A	e9*168/2013*11700*00	ZAPMD3200	-	-	-	-	-	BGM4500/ BGM4503	BGM4501/ BGM4504
Vespa GTS	MD3A	e9*168/2013*11700*00	ZAPMD3201	-	-	-	-	-	BGM4500/ BGM4503	BGM4501/ BGM4504
Vespa GTS	MA3A	e9*168/2013*11016	ZAPMA3*	-	-	-	-	-	BGM4500/ BGM4503	BGM4501/ BGM4504
Vespa GTS	MA3B	e9*168/2013*11017	ZAPMA3*	-	-	-	-	-	BGM4500/ BGM4503	BGM4501/ BGM4504
Vespa GTS	MA3C	e9*168/2013*11014	ZAPMA3*	-	-	-	-	-	BGM4500/ BGM4503	BGM4501/ BGM4504
Vespa GTS 125	M 31	e3*2002/24*0432	ZAPM31	-	-	-	-	-	BGM4500/ BGM4503	BGM4501/ BGM4504

Fahrzeug	Amtl. Typ	ABE/EG-BE	Nr. Präfix	Brems- anlage	Brems- hebel rechts		Brems- hebel rechts		Brems- hebel rechts silbern	Brems- hebel Set		
					schwarz glänzend	schwarz matt	schwarz glänzend	schwarz matt		schwarz glänzend	schwarz matt	silbern
Vespa GTS 125 i.e. Super	M 45	e3*2002/24*0306	RP8M45310	-	-	-	-	-	-	BGM4500/ BGM4503	BGM4501/ BGM4504	BGM4502/ BGM4505
Vespa GTS 125 i.e. Super	M 45	e3*2002/24*0306	ZAPM45	-	-	-	-	-	-	BGM4500/ BGM4503	BGM4501/ BGM4504	BGM4502/ BGM4505
Vespa GTS 125 i.e. Super	M 45	e3*2002/24*0306	ZAPM45300	-	-	-	-	-	-	BGM4500/ BGM4503	BGM4501/ BGM4504	BGM4502/ BGM4505
Vespa GTS 125 i.e. Super	M 45	e3*2002/24*0306	ZAPM45301	-	-	-	-	-	-	BGM4500/ BGM4503	BGM4501/ BGM4504	BGM4502/ BGM4505
Vespa GTS 150 i.e. Super	M 45	e3*2002/24*0306	RP8M45410	-	-	-	-	-	-	BGM4500/ BGM4503	BGM4501/ BGM4504	BGM4502/ BGM4505
Vespa GTS 250	M 45	e3*2002/24*0306	ZAPM45	-	-	-	-	-	-	BGM4500/ BGM4503	BGM4501/ BGM4504	BGM4502/ BGM4505
Vespa GTS 250	M 45	e3*2002/24*0306	ZAPM45100	-	-	-	-	-	-	BGM4500/ BGM4503	BGM4501/ BGM4504	BGM4502/ BGM4505
Vespa GTS 250 i.e. Super	M 45	e3*2002/24*0306	ZAPM45	-	-	-	-	-	-	BGM4500/ BGM4503	BGM4501/ BGM4504	BGM4502/ BGM4505
Vespa GTS 300	M 45	e3*2002/24*0306	ZAPM45200	-	-	-	-	-	-	BGM4500/ BGM4503	BGM4501/ BGM4504	BGM4502/ BGM4505
Vespa GTS 300	M 45	e3*2002/24*0306	ZAPM45202	-	-	-	-	-	-	BGM4500/ BGM4503	BGM4501/ BGM4504	BGM4502/ BGM4505
Vespa GTS 300 i.e. Super	M 45	e3*2002/24*0306	ZAPM45	-	-	-	-	-	-	BGM4500/ BGM4503	BGM4501/ BGM4504	BGM4502/ BGM4505
Vespa GTS 300 i.e. Super	M 45	e3*2002/24*0306	ZAPM45200	-	-	-	-	-	-	BGM4500/ BGM4503	BGM4501/ BGM4504	BGM4502/ BGM4505
Vespa GTS 300 i.e. Super	M 45	e3*2002/24*0306	ZAPM45202	-	-	-	-	-	-	BGM4500/ BGM4503	BGM4501/ BGM4504	BGM4502/ BGM4505
Vespa GTV 125	M 31	e3*2002/24*0432	ZAPM31	-	-	-	-	-	-	BGM4500/ BGM4503	BGM4501/ BGM4504	BGM4502/ BGM4505
Vespa GTV 250 i.e.	M 45	e3*2002/24*0306	ZAPM45	-	-	-	-	-	-	BGM4500/ BGM4503	BGM4501/ BGM4504	BGM4502/ BGM4505
Vespa GTV 300	M 45	e3*2002/24*0306	ZAPM45	-	-	-	-	-	-	BGM4500/ BGM4503	BGM4501/ BGM4504	BGM4502/ BGM4505

Fahrzeug	Amtl. Typ	ABE/EG-BE	Nr. Präfix	Bremsanlage	Bremshebel rechts schwarz glänzend	Bremshebel rechts schwarz matt	Bremshebel rechts silbern	Bremshebel Set schwarz glänzend	Bremshebel Set schwarz matt	Bremshebel Set silbern
Vespa GTV Super 300	M 45	e3*2002/24*0306	ZAPM45	-	-	-	-	BGM4500/ BGM4503	BGM4501/ BGM4504	BGM4502/ BGM4505
Vespa LX 125	M 44	e11*2002/24*0146	ZAPM44	-	-	-	-	BGM4506/ BGM4510	BGM4507	BGM4508/ BGM4511
Vespa LX 125	M 68	e3*2002/24*0547	ZAPM68	-	-	-	-	BGM4506/ BGM4510	BGM4507	BGM4508/ BGM4511
Vespa LX 150	M 44	e11*2002/24*0146	ZAPM44	-	-	-	-	BGM4506/ BGM4510	BGM4507	BGM4508/ BGM4511
Vespa LX 150 i.e.	M 68	e3*2002/24*0547	ZAPM68	-	-	-	-	BGM4506/ BGM4510	BGM4507	BGM4508/ BGM4511
Vespa LX 50	C 38	e3*92/61* 0125	ZAPC38	-	-	-	-	BGM4506/ BGM4510	BGM4507	BGM4508/ BGM4511
Vespa LX 50	C 38	e3*2002/24*0565	ZAPC38	-	-	-	-	BGM4506/ BGM4510	BGM4507	BGM4508/ BGM4511
Vespa LXV 125 4T	M 44	e11*2002/24*0146	ZAPM44	-	-	-	-	BGM4506/ BGM4510	BGM4507	BGM4508/ BGM4511
Vespa LXV 125 i.E.	M 68	e3*2002/24*0547	ZAPM68	-	-	-	-	BGM4506/ BGM4510	BGM4507	BGM4508/ BGM4511
Vespa LXV 50 2T	C 38	e3*92/61* 0125	ZAPC38	-	-	-	-	BGM4506/ BGM4510	BGM4507	BGM4508/ BGM4511
Vespa P 125 X	Vespa P 125 X	A 868	VNX1T	Seilzug bremse	BGM4560	BGM4561	BGM4562	-	-	-
Vespa P 125 X E Lusso	Vespa P 125 X	D 730	VNX2T	Seilzug bremse	BGM4560	BGM4561	BGM4562	-	-	-
Vespa P 150 X	Vespa P 150 X	A 892	VLX1T	Seilzug bremse	BGM4560	BGM4561	BGM4562	-	-	-
Vespa P 150 X E Lusso	Vespa P 150 X	D 731	VLX1T	Seilzug bremse	BGM4560	BGM4561	BGM4562	-	-	-
Vespa P 200 E	Vespa P 200 E	A 752	VSX1T	Seilzug bremse	BGM4560	BGM4561	BGM4562	-	-	-
Vespa P 200 X E Lusso	Vespa P 200 X	D 732	VSX1T	Seilzug bremse	BGM4560	BGM4561	BGM4562	-	-	-

Fahrzeug	Amtl. Typ	ABE/EG-BE	Nr. Präfix	Brems-anlage	Brems- hebel rechts		Brems- hebel rechts		Brems- hebel rechts silbern	Brems- hebel Set	Brems- hebel Set	
					schwarz glänzend	schwarz matt	schwarz glänzend	schwarz matt			schwarz glänzend	schwarz matt
Vespa P 80 X	Vespa P 80 X	C 018	V8X1T	Seilzug bremse	schwarz glänzend	schwarz matt	schwarz glänzend	schwarz glänzend	BGM4562	BGM4562	-	-
Vespa P 80 X E Lusso	Vespa P 80 X	D 727	V8X1T	Seilzug bremse	BGM4560	BGM4561	BGM4560	BGM4561	BGM4562	BGM4562	-	-
Vespa Primavera 125	M 81	e11*1741*	ZAPM81100	-	-	-	-	-	BGM4506/ BGM4510	BGM4507	BGM4508/ BGM4511	-
Vespa Primavera 125	M 81	e11*1741*	ZAPM81101	-	-	-	-	-	BGM4506/ BGM4510	BGM4507	BGM4508/ BGM4511	-
Vespa Primavera 125 ABS	MD1A	e1*168/2013*00246*00	ZAPMD1100	-	-	-	-	-	BGM4506/ BGM4510	BGM4507	BGM4508/ BGM4511	-
Vespa Primavera 125 ABS	MA1A	e11*168/2013*00032	ZAPMA1A	-	-	-	-	-	BGM4506/ BGM4510	BGM4507	BGM4508/ BGM4511	-
Vespa Primavera 125 ABS	MA1C	e11*168/2013*00134	ZAPMA1C	-	-	-	-	-	BGM4506/ BGM4510	BGM4507	BGM4508/ BGM4511	-
Vespa Primavera 150	M 81	e11*1741*	ZAPM81200	-	-	-	-	-	BGM4506/ BGM4510	BGM4507	BGM4508/ BGM4511	-
Vespa Primavera 50	C 53	e11*1744*	ZAPC53100	-	-	-	-	-	BGM4506/ BGM4510	BGM4507	BGM4508/ BGM4511	-
Vespa Primavera 50	C 53	e11*1744*	ZAPC53200	-	-	-	-	-	BGM4506/ BGM4510	BGM4507	BGM4508/ BGM4511	-
Vespa Primavera 50	CA0	e11*168/2013*00289	ZAPCA0102	-	-	-	-	-	BGM4506/ BGM4510	BGM4507	BGM4508/ BGM4511	-
Vespa Primavera 50	C53	e11*2002/24*1744	ZAPC53302	-	-	-	-	-	BGM4506/ BGM4510	BGM4507	BGM4508/ BGM4511	-
Vespa PX 125	Vespa P 125	e3*2002/24*0397*00	VNX2T	HengTo ng	BGM4540	BGM4541	BGM4540	BGM4541	BGM4542	BGM4542	-	-
Vespa PX 125	Vespa P 125	e3*2002/24*0397*00	VNX2T	Grimeca	BGM4550	BGM4551	BGM4550	BGM4551	BGM4552	BGM4552	-	-
Vespa PX 125	Vespa P 125	e3*2002/24*0397*00	VNX2T	Seilzug bremse	BGM4560	BGM4561	BGM4560	BGM4561	BGM4562	BGM4562	-	-
Vespa PX 125	M 09	e3*92/61* 0162*03	ZAPM09	HengTo ng	BGM4540	BGM4541	BGM4540	BGM4541	BGM4542	BGM4542	-	-

Fahrzeug	Amtl. Typ	ABE/EG-BE	Nr. Präfix	Bremsanlage	Bremshebel rechts		Bremshebel rechts		Bremshebel rechts silbern	Bremshebel Set	Bremshebel Set	Bremshebel Set
					schwarz glänzend	schwarz matt	schwarz glänzend	schwarz matt				
Vespa PX 125	M 09	e3*92/61* 0162*03	ZAPM09	Grimeca	BGM4550	BGM4551	BGM4552	BGM4552	BGM4552	BGM4552	BGM4552	BGM4552
Vespa PX 125	M 50	e3*2002/24*0397*00	ZAPM50	HengTo ng	BGM4540	BGM4541	BGM4542	BGM4542	BGM4542	BGM4542	BGM4542	BGM4542
Vespa PX 125	M 50	e3*2002/24*0397*00	ZAPM50	Grimeca	BGM4550	BGM4551	BGM4552	BGM4552	BGM4552	BGM4552	BGM4552	BGM4552
Vespa PX 125	M 74	e9*2002/24*0460*00	ZAPM74	HengTo ng	BGM4540	BGM4541	BGM4542	BGM4542	BGM4542	BGM4542	BGM4542	BGM4542
Vespa PX 125	M 74	e9*2002/24*0460*00	ZAPM74	Grimeca	BGM4550	BGM4551	BGM4552	BGM4552	BGM4552	BGM4552	BGM4552	BGM4552
Vespa PX 125 E	Vespa P 125 X	D 730	VNX2T	Seilzug bremse	BGM4560	BGM4561	BGM4562	BGM4562	BGM4562	BGM4562	BGM4562	BGM4562
Vespa PX 125 E`98 /Millennium	VNX	e3*2002/24*0397*00	VNX2T	Grimeca	BGM4550	BGM4551	BGM4552	BGM4552	BGM4552	BGM4552	BGM4552	BGM4552
Vespa PX 125 E`98 /Millennium	VNX	e3*2002/24*0397*00	VNX2T	HengTo ng	BGM4540	BGM4541	BGM4542	BGM4542	BGM4542	BGM4542	BGM4542	BGM4542
Vespa PX 150	Vespa PX 150	e3*2002/24*0397*00	VXL1T	Grimeca	BGM4550	BGM4551	BGM4552	BGM4552	BGM4552	BGM4552	BGM4552	BGM4552
Vespa PX 150	Vespa PX 150	e3*2002/24*0397*00	VXL1T	HengTo ng	BGM4540	BGM4541	BGM4542	BGM4542	BGM4542	BGM4542	BGM4542	BGM4542
Vespa PX 150	M 74	e3*2002/24*0397*00	ZAPM74	HengTo ng	BGM4540	BGM4541	BGM4542	BGM4542	BGM4542	BGM4542	BGM4542	BGM4542
Vespa PX 150 E`98 /Millennium	Vespa PX 150 E	e3*2002/24*0397*00	VXL1T	Grimeca	BGM4550	BGM4551	BGM4552	BGM4552	BGM4552	BGM4552	BGM4552	BGM4552
Vespa PX 200 E	Vespa P 200 X	D 731	VSX1T	Seilzug bremse	BGM4560	BGM4561	BGM4562	BGM4562	BGM4562	BGM4562	BGM4562	BGM4562
Vespa PX 200 E`98 /Millennium	VSX	e3*2002/24*0397*00	VSX1T	Grimeca	BGM4550	BGM4551	BGM4552	BGM4552	BGM4552	BGM4552	BGM4552	BGM4552
Vespa PX 200 E`98 /Millennium	VSX	e3*2002/24*0397*00	VSX1T	HengTo ng	BGM4540	BGM4541	BGM4542	BGM4542	BGM4542	BGM4542	BGM4542	BGM4542
Vespa PX 80 E	Vespa P 80 X	D 727	V8X1T	Seilzug bremse	BGM4560	BGM4561	BGM4562	BGM4562	BGM4562	BGM4562	BGM4562	BGM4562
Vespa S 125	M 44	e11*2002/24*0146	ZAPM44	-	-	-	-	-	-	-	BGM4506/ BGM4510	BGM4507/ BGM4511

Fahrzeug	Amtl. Typ	ABE/EG-BE	Nr. Präfix	Bremsanlage	Bremshebel rechts		Bremshebel rechts silbern	Bremshebel Set	
					schwarz glänzend	schwarz matt		schwarz glänzend	schwarz matt
Vespa S 125	M 68	e3*2002/24*0547	ZAPM68	-	-	-	-	BGM4506/ BGM4510	BGM4508/ BGM4511
Vespa S 150	M 44	e11*2002/24*0146	ZAPM44	-	-	-	-	BGM4506/ BGM4510	BGM4508/ BGM4511
Vespa S 50	C 38	e3*2002/24*0565	ZAPC38	-	-	-	-	BGM4506/ BGM4510	BGM4508/ BGM4511
Vespa Sei Giorni	MD3C	e9*168/2013*11663*00	ZAPMD3102	-	-	-	-	BGM4500/ BGM4503	BGM4502/ BGM4505
Vespa Sprint 125	M 81	e11*1741*	ZAPM81300	-	-	-	-	BGM4506/ BGM4510	BGM4508/ BGM4511
Vespa Sprint 125	M 81	e11*1741*	ZAPM81301	-	-	-	-	BGM4506/ BGM4510	BGM4508/ BGM4511
Vespa Sprint 125 ABS	MD1A	e1*168/2013*00246*00	ZAPMD1101	-	-	-	-	BGM4506/ BGM4510	BGM4508/ BGM4511
Vespa Sprint 125 ABS	MA1C	e11*168/2013*00134	ZAPMA1C	-	-	-	-	BGM4506/ BGM4510	BGM4508/ BGM4511
Vespa Sprint 150	M 81	e11*1741*	ZAPM81401	-	-	-	-	BGM4506/ BGM4510	BGM4508/ BGM4511
Vespa Sprint 50	C 53	e11*1744*	ZAPC53101	-	-	-	-	BGM4506/ BGM4510	BGM4508/ BGM4511
Vespa Sprint 50	C 53	e11*1744*	ZAPC53201	-	-	-	-	BGM4506/ BGM4510	BGM4508/ BGM4511
Vespa Sprint 50	CA0	e11*168/2013*00289	ZAPCA0103	-	-	-	-	BGM4506/ BGM4510	BGM4508/ BGM4511
Vespa Sprint 50	C53	e11*2002/24*1744	ZAPC53303	-	-	-	-	BGM4506/ BGM4510	BGM4508/ BGM4511

MONTAGEANLEITUNG FÜR BREMSHEBEL



Allgemeines:

Alle beschriebenen Schritte der Montage beziehen sich auf ein Fahrzeug im Auslieferungszustand des Herstellers.

Der Arbeitsbereich sollte trocken, sauber und hell sein. Eine angemessene Ablagefläche für Werkzeuge und Bauteile ist empfohlen.

Das Fahrzeug auf einen ebenen, festen Untergrund auf dem Hauptständer abstellen.

Entfernen Sie alle zusätzlich montierten Anbauten vom Lenker, wie z.B. Windschild, Halter für Smartphones etc. Folgen Sie dabei den entsprechenden Montagehinweisen der Hersteller.

Vor der ersten Fahrt den Druckpunkt der Bremsanlage kontrollieren.

Je nach Ausrüstung des Fahrzeuges können noch weitere Werkzeuge als angegeben benötigt werden.

Ausführungen

- bgm4560
- bgm4562
- bgm4561

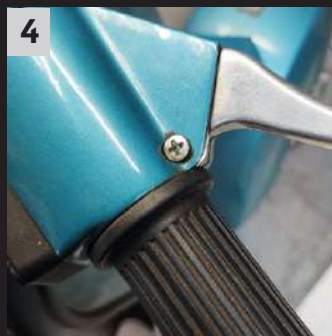
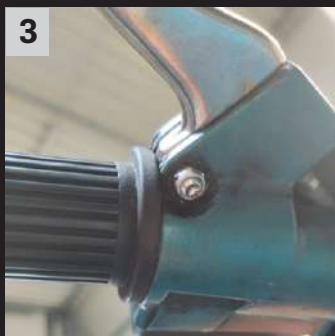
Benötigte Werkzeuge:

- Schraubendreher PH2
- Gabelschlüssel SW8

Rändelmutter am Bremszug abschrauben und Bremszug aus dem Widerlager ziehen.



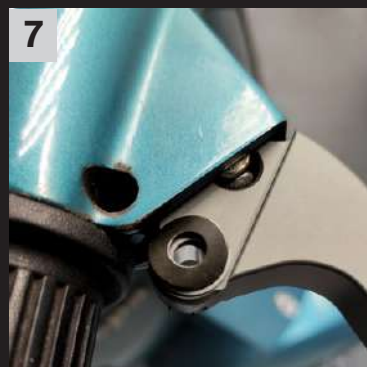
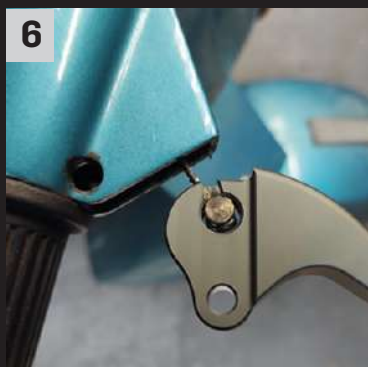
Mutter der Hebelschraube lösen und entfernen
Hebelschraube entfernen.



Bremshebel aus der Führung ziehen und auf den Verbleib der Anlaufscheiben und der Federscheibe achten. Bremszug aus dem Bremshebel aushängen.



Bremszug in den Bremshebel *bgm* Pro einhängen. Anlaufscheiben und Federnscheibe positionieren und zusammen mit dem Bremshebel in die Führung am Lenker einsetzen.



Hebelschraube einsetzen und Lüftspiel einstellen, anschließend mit der Mutter auf der Unterseite des Lenkers sichern.



Sicherheitsspiel zwischen Bremshebel und Lenker nach Angaben des Fahrzeugherstellers durch die Rändelmutter am Bremszug einstellen. Maximales Sicherheitsspiel 3,5mm.



Ausführungen

Benötigte Werkzeuge:

- *bgm4540*
- *bgm4541*
- *bgm4542*

- Schraubendreher S5
- Gabelschlüssel SW10

Alle beschriebenen Schritte der Montage beziehen sich auf ein Fahrzeug im Auslieferungszustand des Herstellers.

Sicherungsmutter unterhalb der Bremspumpe mit Gabelschlüssel SW10 lösen und entfernen.

Hebelschraube mit passendem Schlitzschraubendreher z.B. S5 lösen und entfernen.



Bremshebel aus der Bremspumpe herausziehen und auf den Verbleib der Anlaufscheiben auf der Ober- und Unterseite des Bremshebels achten. Diese werden wieder für den *bgm Pro* Bremshebel benötigt.

Anlaufscheiben auf der Ober- und Unterseite des *bgm Pro* Bremshebels mit etwas Lagerfett fixieren.



Bremshebel *bgm Pro* in die Bremspumpe einsetzen und die Hebelschraube einsetzen und einschrauben.

Hebelschraube mit der Sicherungsmutter sichern.



Ausführungen

- bgm4500
- bgm4501
- bgm4502
- bgm4503
- bgm4504
- bgm4505

Benötigte Werkzeuge:

- Schraubendreher Innenvielzahn TX25
- Schraubendreher PH2, S5
- Gabelschlüssel SW10, SW17

Die Abdeckkappe der Spiegel von der Lenkerverkleidung abheben und die darunterliegende Hülsenmutter lösen.

Bitte beachten Sie beim Lösen der Muttern und anschließendem Entfernen der Spiegel, dass diese auf der rechten Seite des Lenkers über Rechtsgewinde und auf der linken Seite des Lenkers über Linksgewinde verfügen.



Die in der vorderen Lenkerverkleidung unterhalb des Scheinwerfers sitzende Schraube mit einem TX25 Schraubendreher lösen und beim Entfernen darauf achten das die Schraube nicht in offene Karosserie fällt.



Die beiden Schrauben der hinteren Lenkerverkleidung unterhalb der Schaltereinheiten rechts und links lösen und entfernen.



Halteklammern der Lenkerverkleidung mit vorsichtigem Druck lösen und die vordere Lenkerverkleidung nach vorne abheben. Die hintere Lenkerverkleidung verbleibt am Lenker.



Mutter zur Sicherung der Hebelschraube an der Unterseite der Bremspumpe SW10 lösen und entfernen.



Hebelschraube mit S5 lösen und entfernen.



Bremshebel aus der Bremspumpe ziehen und dabei auf den Verbleib der oberen und unteren Anlaufscheibe achten. Die Anlaufscheiben werden für die Montage der *bgm* Pro Bremshebel wieder benötigt.



Die originalen Anlaufscheiben mit etwas Kugellagerfett auf der Ober- und Unterseite des **bgm** Pro Bremshebels in der Ausnehmung fixieren. Den Bremshebel wieder in die Bremspumpe einsetzen.



Hebelschraube wiedereinsetzen und mit S5 befestigen (8 Nm**) und Mutter zur Sicherung der Hebelschraube befestigen (8 Nm**).



Vordere Lenkerverkleidung in die Halteklammern einsetzen und an den unter 3 und 4 genannten Punkten wieder befestigen.
Vor der ersten Fahrt den Druckpunkt der Bremsanlage kontrollieren.

Hinweise:

*Hierzu gibt es vom Hersteller keinen Richtwert. Der hier angegebene Wert bezieht sich auf die DIN Tabelle für Schrauben der Festigkeit 8.8.

Ausführungen

- **bgm4506**
- **bgm4507**
- **bgm4508**
- **bgm4510**
- **bgm4511**

Benötigte Werkzeuge:

- Schraubendreher Innenvielzahn TX25
- Schraubendreher PH2, S5
- Gabelschlüssel SW8, SW10 und SW17.

Die Abdeckkappe der Spiegel von der Lenkerverkleidung abheben und die darunterliegende Hülsenmutter lösen. Bitte beachten Sie beim Lösen der Muttern und anschließend entfernen der Spiegel, dass diese auf der rechten Seite des Lenkers über Rechtsgewinde und auf der linken Seite des Lenkers über Linksgewinde verfügen.

Die hintere Lenkerverkleidung entfernen. Dazu die vier Schrauben (PH2) in der unteren Lenkerverkleidung lösen und entfernen. Dabei auf die Länge der Schrauben in der jeweiligen Position achten.



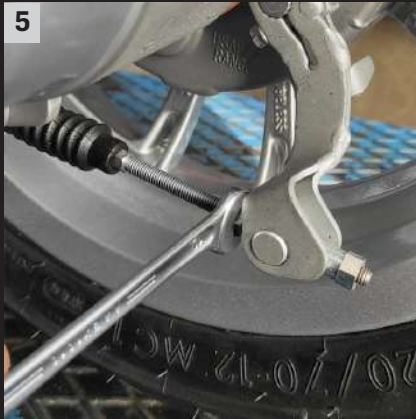
Die hintere Lenkerverkleidung aus Halteklammern lösen und abnehmen.



Die Abdeckung der Bremshebel entfernen. Dazu unterhalb des Lenkers jeweils eine Schraube (TX25) lösen und entfernen. Anschließend die Abdeckung aus den Halteklammern lösen und nach vorne abnehmen.



Sicherungsmutter am Bremszug mit SW10 lösen und ca. zehn Umdrehungen in Richtung Zugwiderlager drehen.



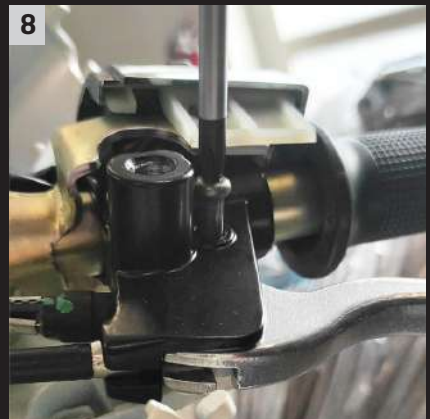
Die hintere Einstellmutter des Bremszuges entfernen.



Die Sicherungsmutter unterhalb des Bremshebels mit SW8 lösen und entfernen.



Die Bremshebelschraube mit PH2 lösen und entfernen.



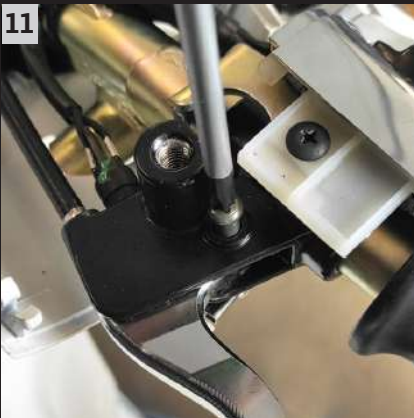
Den Bremshebel aus der Führung ziehen. Dabei auf die Lage und den Verbleib der Rückholfeder achten. Den Bremszug aus dem Widerlager und dem Bremshebel aushängen.

Die Rückholfeder und den Bremszug mit etwas Fett in den **bgm Pro** Bremshebel einsetzen.



Den Bremszug in das Widerlager einsetzen und den Bremshebel in der Halterung mit der Hebelschraube (PH2) fixieren.

Anschließend auf der Unterseite der Bremshebelaufnahme die Sicherungsmutter (SW8) wieder befestigen.



Die Abdeckung der Bremshebel von vorne in die Halteklammern einsetzen und unterhalb des Lenkers mit der Schraube (TX25) befestigen.

Den Bremszug in das Widerlager des Bremsarms einsetzen und mit der Einstellmutter das Hebelspiel nach Herstellerangaben einstellen.

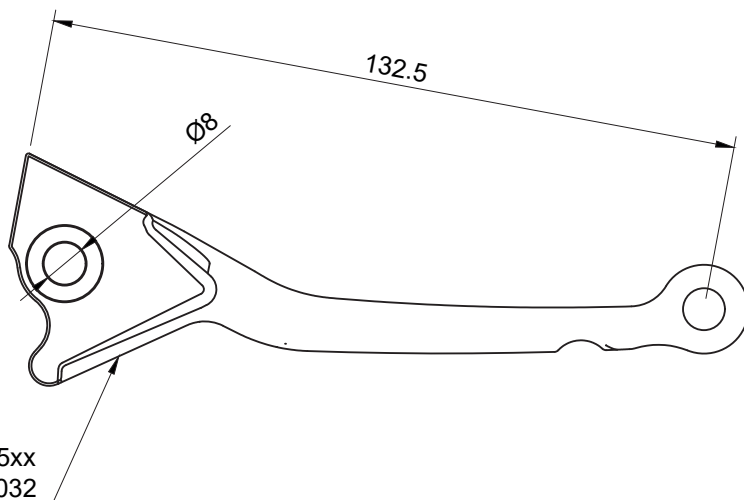
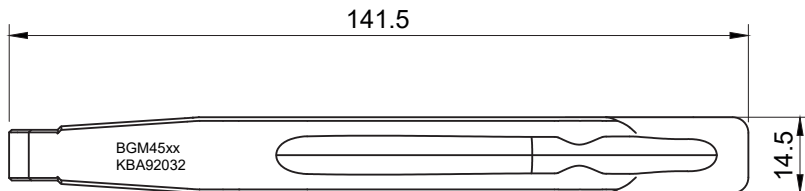


Anschließend die Einstellschraube am Widerlager mit der Sicherungsmutter (SW10) sichern.




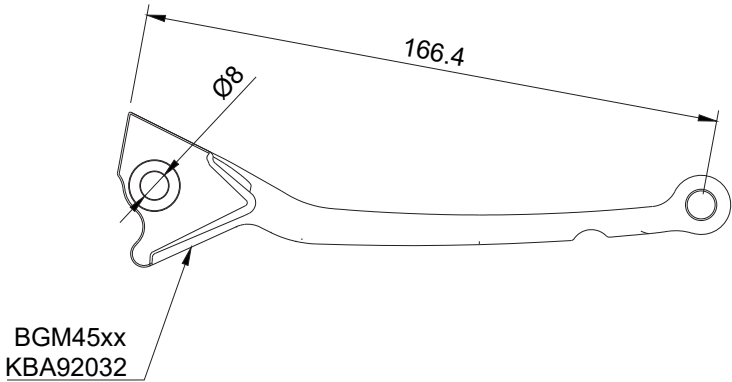
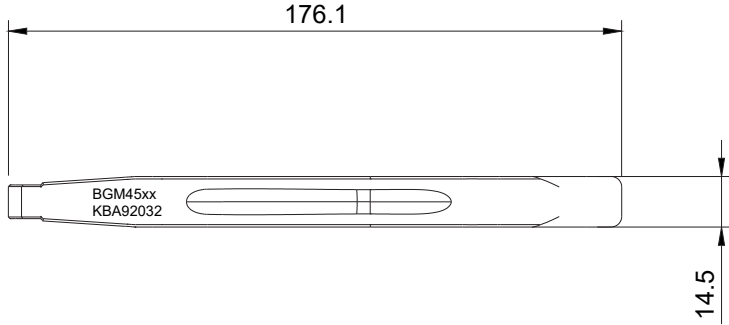
Zur Montage des Bremshebels auf der rechten Seite des Lenkers (Vorderradbremse), folgen Sie der Montageanleitung der Ausführung **bgm4500** in der Anleitung für die Vespa GTS Modelle.

Nach erfolgter Montage der Bremshebel die obere Lenkerabdeckung von hinten in die Halteklammern einsetzen und von unten mit den vier Schrauben (PH2) befestigen. Anschließend die Spiegel wieder montieren und Einstellen. Vor der ersten Fahrt den Druckpunkt der Bremsanlage kontrollieren.



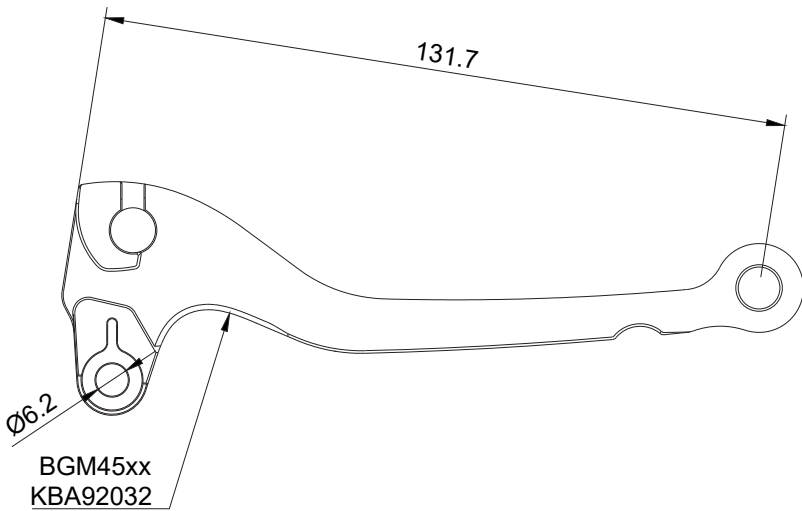
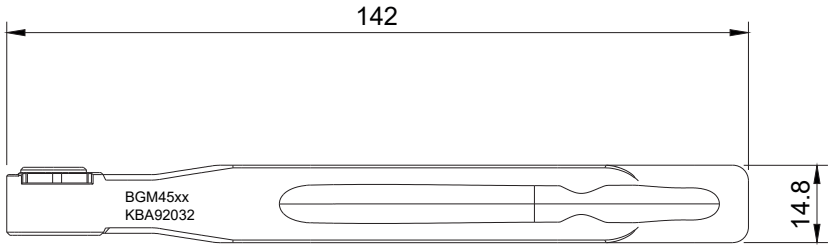
S22_92032*00

Dept.	Technical reference	Created by T. Kuhnen 22.08.2022	Approved by	
		Document type	Document status	
		Title BGM4500 BGM4501 BGM4502 BGM4506 BGM4507 BGM4508	DWG No.	
		Rev.	Date of issue	Sheet 1/1



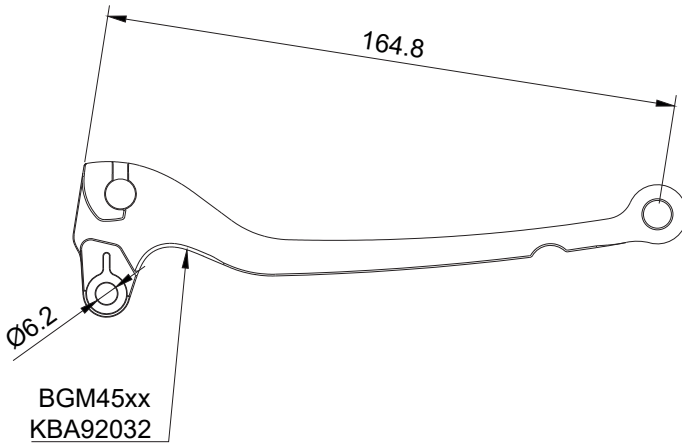
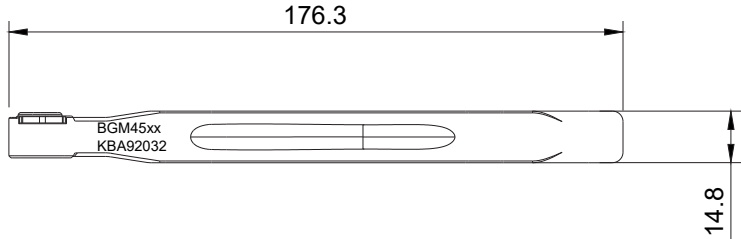
S22 92032*00

Dept.	Technical reference	Created by T. Kuhnen	22.08.2022		Approved by	
		Document type			Document status	
		Title BGM4503 BGM4504 BGM4505 BGM4510 BGM4511			DWG No.	
		Rev.	Date of issue		Sheet 1/1	



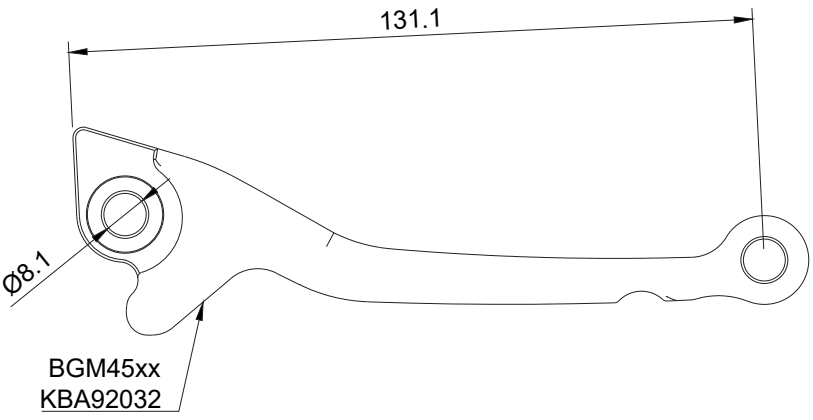
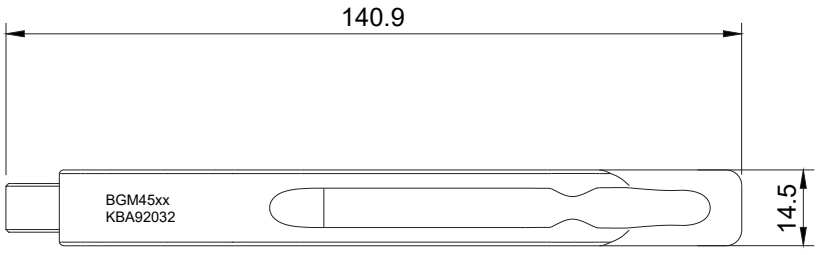
S22 92032*00

Dept.	Technical reference	Created by T. Kuhnen 22.08.2022	Approved by	
		Document type	Document status	
		Title BGM4506 BGM4507 BGM4508	DWG No.	
		Rev.	Date of issue	Sheet 1/1



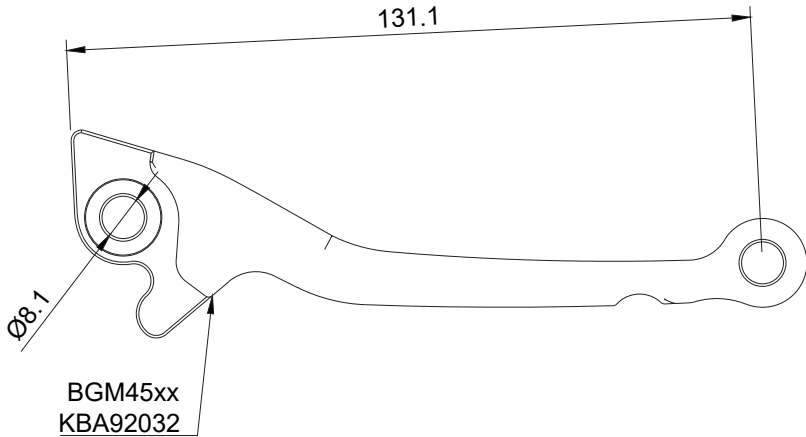
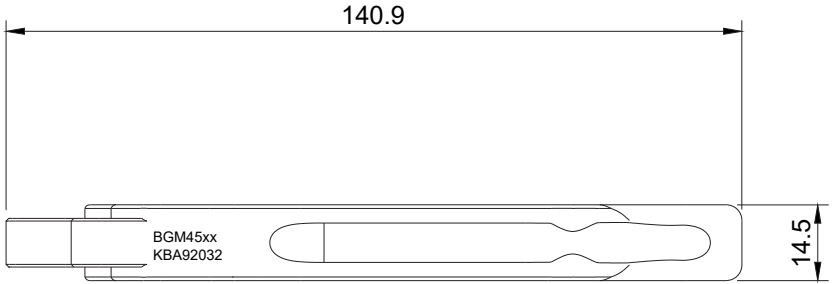
S22 92032*00

Dept.	Technical reference	Created by T. Kuhnen 22.08.2022	Approved by		
		Document type	Document status		
		Title BGM4510 BGM4511	DWG No.		
		Rev.	Date of issue	Sheet 1/1	



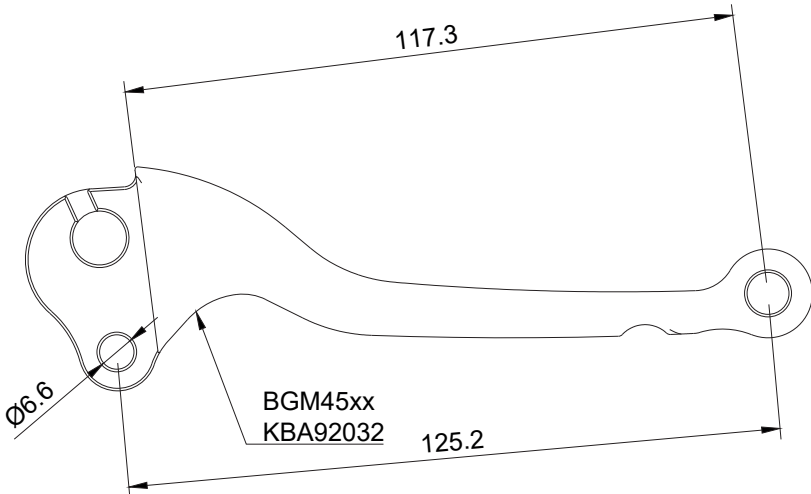
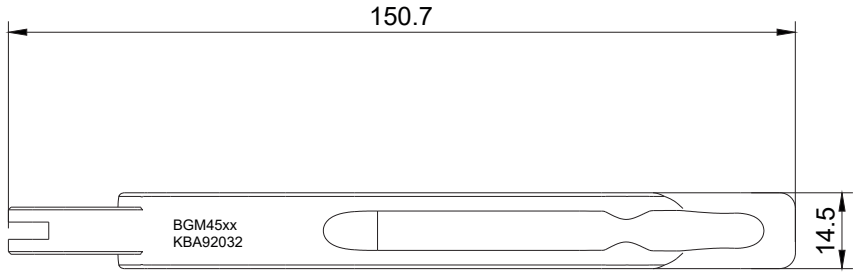
S22_92032*00

Dept.	Technical reference	Created by T. Kuhnen 22.08.2022	Approved by	
		Document type	Document status	
		Title BGM4550 BGM4551 BGM4552	DWG No.	
		Rev.	Date of issue	Sheet 1/1




S22_92032*00

Dept.	Technical reference	Created by T. Kuhnen 22.08.2022	Approved by		
		Document type	Document status		
		Title BGM4540 BGM4541 BGM4542	DWG No.		
		Rev.	Date of issue	Sheet 1/1	



S22 92032*00

Dept.	Technical reference	Created by T. Kuhnen	22.08.2022	Approved by	
		Document type	Document status		
		Title	BGM4560 BGM4561 BGM4562		
		Rev.	Date of issue	Sheet 1/1	



SCOOTER CENTER

bgm ist eine Marke der Scooter Center GmbH.
bgm is a Scooter Center GmbH trademark.

Scooter Center GmbH
Kurt-Schumacher-Str. 1
50129 Bergheim-Glessen
Germany

T +49 (0) 22 38. 30 74 30
F +49 (0) 22 38. 30 74 74
info@scooter-center.com
www.scooter-center.com